

ASSAGIE

ASSOCIATION SCOLAIRE AUBONNE, GIMEL – ETOY

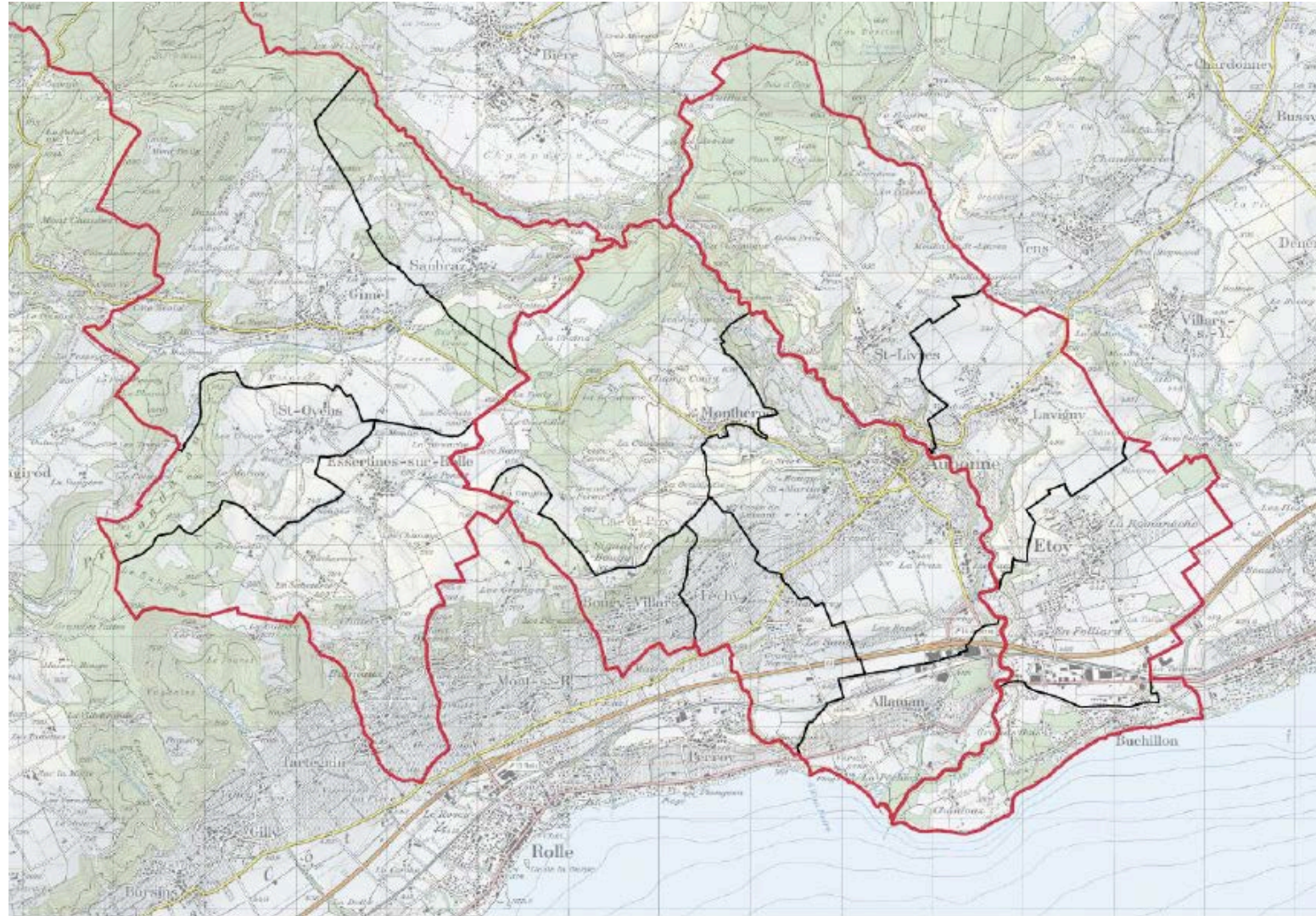
Etat d'avancement de la phase 3 de la réorganisation des infrastructures scolaires de l'ASSAGIE

Conseil général Féchy

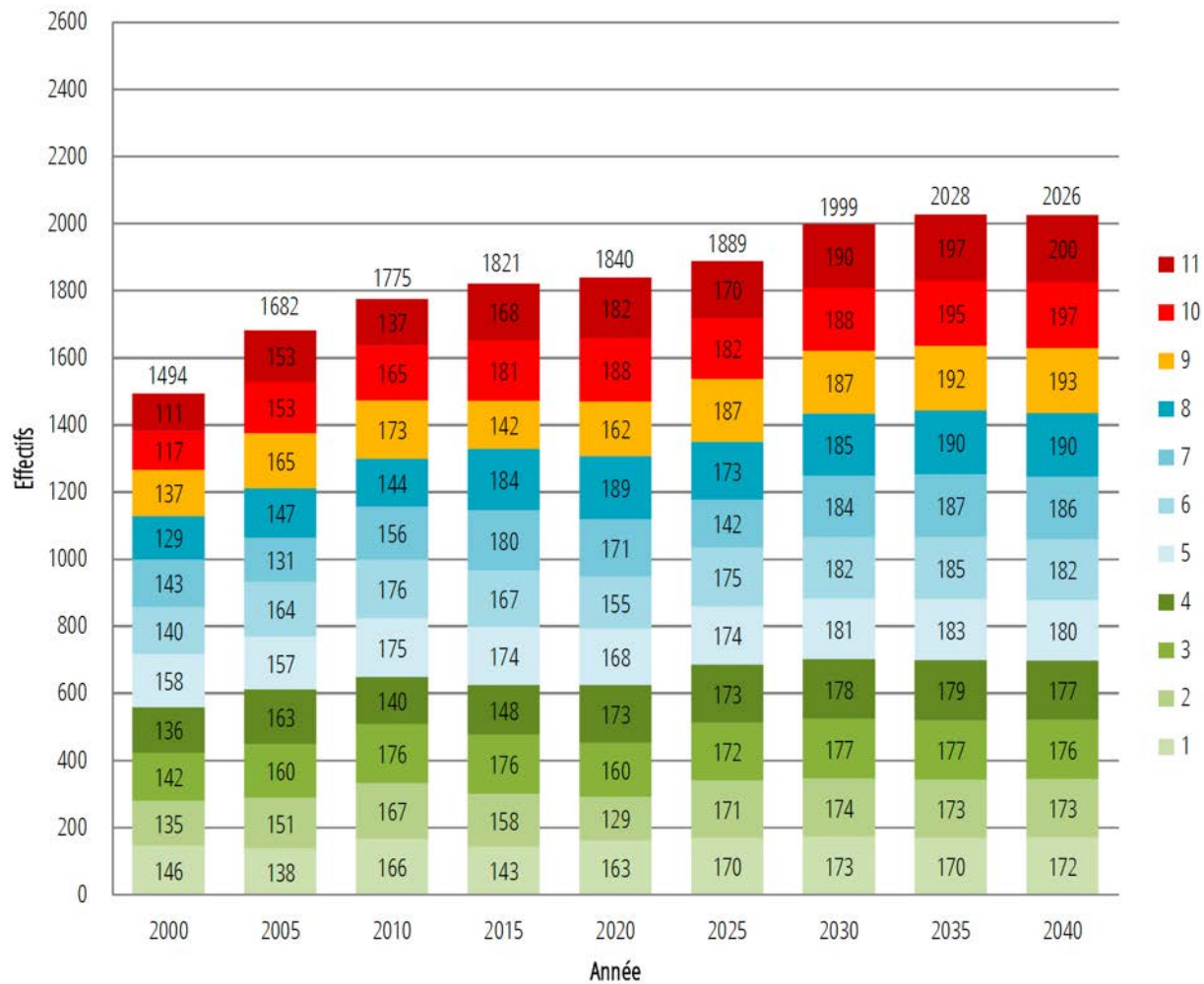
29 octobre 2019

Etude planification infrastructure et transport

- Objectifs
 - Planification à moyen long terme des besoins en locaux scolaires
 - Proposition de localisation et du nombre de classes
- Etudes « Microgis »
 - 2011 : Etude « population scolaire » et Etude « transport »
 - 2015 : mise à jour « population scolaire »
 - 2019 : confirmation des besoins zone Aubonne
- Conditions
 - Regroupement des cycles scolaires (1-4, 5-8, 9-11) avec 8 classes par site, minimum 4 classes
 - Adéquation des infrastructures sportives
 - Adéquation pour le développement de l'accueil parascolaire



Enclassement, 2000-2040, projection "moyenne"



Projection de sites idéaux, projection “moyenne”

Sur la base des projections effectuées et dans l'ignorance des structures actuelles, nous proposerions une structure des sites comme suit:

Harmos 1-4: 4 sites:

- 8 classes à Etoy
- 8 classes à Lavigny
- 16 classes à Aubonne
- 9-10 classes à Gimel

Harmos 5-8: 3 sites

- 16 classes à Etoy
- 16 classes à Aubonne
- 8-10 classes à Gimel

Harmos 9-11: 1 site

- 24 (actuel) à 30 classes (futur) à Aubonne **NDLR: 24 (actuel) = état 2015 / 2019 = 26**

Mise en relation avec situation des bâtiments existants

- Etoy 1-4P :
 - répartition entre Etoy, Buchillon et Lavigny
- Gimel 1-4P:
 - répartition entre Gimel et Essertines
- Aubonne primaire:
 - Répartition entre Aubonne et Féchy

Etat réorganisation

- Zone Etoy:
 - Réorganisation terminée
 - A moyen terme probable nécessité d'augmenter les capacités d'accueil/repas à midi
- Zone Gimel:
 - Réorganisation terminée en août 2018 pour le scolaire, août 2019 pour l'accueil parascolaire
 - A moyen terme probable nécessité d'augmenter les capacités d'accueil/repas à midi

Situation actuelle zone Aubonne

- Situation déjà problématique en terme de locaux, devenant critique d'ici 3 à 5 ans
 - Par exemple demande de Portakabin en 2018
- Inadéquation des infrastructures sportives en terme de nombre et de localisation
- Inadéquation de la localisation des locaux par rapport au respect des cycles (1-4, 5-8, 9-11)
- Inadéquation de la localisation des locaux spéciaux (salle de sciences, cuisines,...)
- Inadéquation de l'accueil parascolaire en terme de localisation et de capacité.

Situation zone Aubonne

- Conséquences
 - Pertes de temps scolaire significatifs pour les élèves
 - Coûts des transports spéciaux importants
 - Nécessité de réorganiser la zone Aubonne avec une stratégie à court, moyen et long terme avant de se trouver dans une situation délicate

Projet : zone Aubonne école 2040

- En 2018, démarrage du projet « Aubonne école 2040 »
- Groupe de travail:
 - ASSAGIE
 - Direction Etablissement scolaire
 - Municipalités Aubonne et Féchy

Démarches à ce jour

1. Evaluation du nombre de classes par degré (cohortes, nombre d'élèves)
2. Evaluation des besoins en infrastructures scolaires (nombre de locaux)
3. Identification des variantes possibles pour répondre aux besoins
4. Choix de la variante la plus intéressante pour étude de faisabilité

Evaluation nombre de classes (cohortes)

Degrés	Nombre de classes actuelles (cohortes)	nombre de classe pour dimensionnement locaux
1P	3	4
2P	3	4
3P	3	4
4P	3	4
Total Cycle 1	12	16
5P	4	4
6P	3	4
7P	3	4
8P	3	4
Total Cycle 2	13	16
9VG	5	5
9VP	4	5
10VG	5	5
10VP	4	5
11VG	4	5
11VP	4	5
Total Cycle 3	26	30
ACC	2	2
DEV	1	2
Total autres	3	4

Base de travail:

- 16 classes cycle 1 (1-4P)
- 16 classes cycle 2 (5-8P)
- 30 classes cycle 3 (9-11S)
- 4 classes Accueil-développement

Entre 0 et +1 de différence par rapport à situation actuelle.

(dimensionnement très raisonnable)

«Nous ne voyons aucune raison de modifier à la baisse les pronostics de locaux donnés en 2012 et confirmés en 2015 pour le sous-arrondissement d'Aubonne. Nous les maintenons donc, en notant qu'il ne semblera certainement pas nécessaire de les revoir à la hausse avant au moins les années 2030.»

Conclusions note Microgis 2019

Evaluation besoins locaux: futur

Classe	Période /sem	Nombre		Salles Classes	Salles dégage ment	Rythmique		Gym		Dessin		Musique		ACT/ACM		Cuisine		Travaux manuels		Informatique		Sciences			
		Classes actuelles 18-19	Classes simulation future période 2025-2030			Pér	Classes	Pér	Nbr sal.	Pér	Nbr sal.	Pér	Nbr sal.	Pér	Nbr sal.	Pér	Nbr sal.	Pér	Nbr sal.	Pér	Nbr sal.	Pér	Nbr sal.	Pér	Nbr sal.
		1P	18			3	4	4.0	0.8	4	0.2	8	0.4	0	0.0	0	0.0	0	0.0	0	0.0	0	0.0	0	0.0
2P	26	3	4	4.0	0.8	4	0.2	8	0.3	0	0.0	0	0.0	0	0.0	0	0.0	0	0.0	0	0.0	0	0.0		
4P	28	3	4	4.0	0.8	4	0.1	8	0.3	0	0.0	0	0.0	8	0.3	0	0.0	0	0.0	0	0.0	0	0.0		
3P	28	3	4	4.0	0.8	4	0.1	8	0.3	0	0.0	0	0.0	8	0.3	0	0.0	0	0.0	0	0.0	0	0.0		
5P	28	4	4	4.0	0.8	0	0.0	12	0.4	6	0.2	6	0.2	8	0.3	0	0.0	8	0.3	0	0.0	0	0.0		
6P	28	3	4	4.0	0.8	0	0.0	12	0.4	6	0.2	6	0.2	8	0.3	0	0.0	8	0.3	0	0.0	0	0.0		
7P	32	3	4	4.0	0.8	0	0.0	12	0.4	8	0.3	8	0.3	8	0.3	0	0.0	8	0.3	4	0.1	8	0.3		
8P	32	3	4	4.0	0.8	0	0.0	12	0.4	8	0.3	8	0.3	8	0.3	0	0.0	8	0.3	4	0.1	8	0.3		
9VG	33	5	5	5.8	0.5	0	0.0	15	0.5	5	0.2	5	0.2	5	0.2	5	0.2	5	0.2	5	0.3	10	0.6		
9VP	33	4	5	5.8	0.5	0	0.0	15	0.5	5	0.2	5	0.2	5	0.2	5	0.2	5	0.2	5	0.3	10	0.6		
10VG	33	5	5	5.8	0.5	0	0.0	15	0.5	5	0.2	5	0.2	5	0.2	5	0.2	5	0.2	5	0.3	10	0.6		
10VP	33	4	5	5.8	0.5	0	0.0	15	0.5	5	0.2	5	0.2	0	0.0	0	0.0	0	0.0	5	0.3	10	0.6		
11VG	33	4	5	5.8	0.5	0	0.0	15	0.5	5	0.2	5	0.2	5	0.2	5	0.2	5	0.2	5	0.3	10	0.6		
11VP	33	4	5	5.8	0.5	0	0.0	15	0.5	10	0.3	5	0.2	0	0.0	0	0.0	0	0.0	5	0.3	10	0.6		
ACC	32	2	2	2	0	0	0.0	6	0.2	2	0.1	2	0.1	2	0.1	0	0	2	0.1	2	0.1	4	0.1		
DEV	32	1	2	2	0	0	0.0	6	0.2	2	0.1	2	0.1	2	0.1	0	0	2	0.1	2	0.1	4	0.1		
				Classes	Salles Classes	Salles dégage ment	Rythmique	Gym	Dessin	Musique	ACT/ACM	Cuisine	Travaux manuels	Informatique	Sciences										
marge %				5%	4%	0%	0%	20%	20%	20%	20%	20%	20%	20%	20%										
Total 1-4P (calculé)		12	16	16.8	3.3	0.7	1.3	0.0	0.0	0.7	0.0	0.0	0.0	0.0	0.0										
Estimation école				17	3	1	1			1															
marge %				5%	4%	10%	10%	20%	20%	20%	20%	20%	20%	20%											
Total 5-8P (calculé)		13	16	16.8	3.3	0.0	1.8	1.1	1.1	1.3	0.0	1.3	0.3	0.6											
Estimation école				17	3		2	1	1	2		1	1	1											
marge %				5%	4%	10%	10%	20%	20%	20%	20%	20%	20%	20%											
Total 9-11 (calculé)		26	30	36.2	3.1	0.0	3.0	1.3	1.1	0.7	0.7	0.7	2.2	4.4											
Estimation école				35	3		3	2	1	1	1	1	3	6											
													(evtl.2)	(dont 1 MEP)											
marge %				0%	0%	0%	0%	0%	0%	0%	0%	0%	0%	0%											
Total Calculé		3	4	4.0	0.0	0.0	0.4	0.1	0.1	0.1	0.0	0.1	0.1	0.3											
Estimation école				4	0	0	0	0	0	0	0	0	0	0											
Grand total (sans ACC/DEV)		51	62	74	10	1	7	3	3	3	1	3	3	5											
Estimation école				73	9	1	6	3	2	4	1	2	4	7											

Identification des variantes

- Identification des variantes en fonction des conditions suivantes:
 - Unité de lieu : Groupement des cycles sur les site scolaires. Par cycle on entend (1-4, 5-8, 9-11).
 - Unité de temps : Pas de déplacement d'élèves sur la journée scolaire. Toutes les branches, y compris sport et cours spéciaux (sciences) sont données sur le même site, ceci inclus l'accueil de midi
 - Compatibilité journée continue: La planification est compatible avec une vraie journée continue, c'est-à-dire avec transport uniquement le matin et l'après-midi.
 - Abandon des locaux non-conformes (modules) et ne respectant pas les conditions ci-dessus (salles Pré-Baulan)

Besoins parascolaires

- Besoins à moyen terme:
 - Compatibilité vraie journée continue
 - Prévoir un concept permettant une mise en œuvre progressive
- 1-4P:
 - Capacité repas 300 élèves
 - Capacité accueil après école 150-200
- 5-8P:
 - Capacité repas 300 élèves
 - Capacité accueil après école 140-180
- 9-11S:
 - Capacité repas : 570 élèves
 - Offre d'encadrement et d'activités adéquate

4 variantes identifiées

- Variante 1 :
 - 1-4P à Féchy, 5-8P au Château, 9-11S au Chêne
- Variante 2 :
 - 1-4P à Féchy, 5-8P à 9-11S au Chêne, abandon du site du Château
- Variante 3 :
 - 1P-11S au Chêne, abandon des sites de Féchy et Château
- Variante 4 :
 - 1-4P et 9-11S au Chêne, 5-8P au Château, Abandon du site de Féchy
- Pour toutes les variantes:
 - Abandon des modules au Chêne et des salles de gymnastiques à Pré-Baulan

Var. 1: 1-4 à Féchy, 5-8 au Château, 9-11 Chêne

- Besoins en nouveaux locaux :
 - 21 salles de classes, 6 salles de dégagement, 10 salles spéciales, 4 salles de gymnastique, 1 salle de rythmique
- Avantages
 - Optimisation de l'utilisation des constructions actuelles
 - Unité de lieu et de temps garantie
- Désavantages
 - Transports des élèves 1-4P (mais facile à organiser)

Variante 2: 1-4 à Féchy, 5-11 au Chêne

- Besoins en nouveaux locaux
 - 32 salles de classes, 8 salles de dégagement, 14 salles spéciales, 4 salles de gymnastique, 1 salle de rythmique
- Avantages
 - Synergies enseignants 5-11
 - Unité de lieu et de temps garantie
- Désavantages
 - Transports des élèves 1-4P (mais facile à organiser)
 - Abandon du site du Château (problème de réaffectation)

Variante 3: 1-11 au Chêne

- Besoins en nouveaux locaux
 - 38 salles de classes, 9 salles de dégagement, 14 salles spéciales, 4 salles de gymnastique
- Avantages
 - Moins d'élèves transportés, synergie transport
 - Pas de sécurisation Gare - Château
 - Campus unifié, synergie des infrastructures
 - Unité de lieu et de temps garantie
- Désavantages
 - Abandon du site du Château (problème de réaffectation)
 - Abandon du site de Féchy (problème de réaffectation)
 - Plus de locaux à construire
 - Concentration d'élèves, difficulté à gérer sur le plateau du Chêne
 - Difficulté à faire rentrer le programme compte tenu des conditions urbanistiques

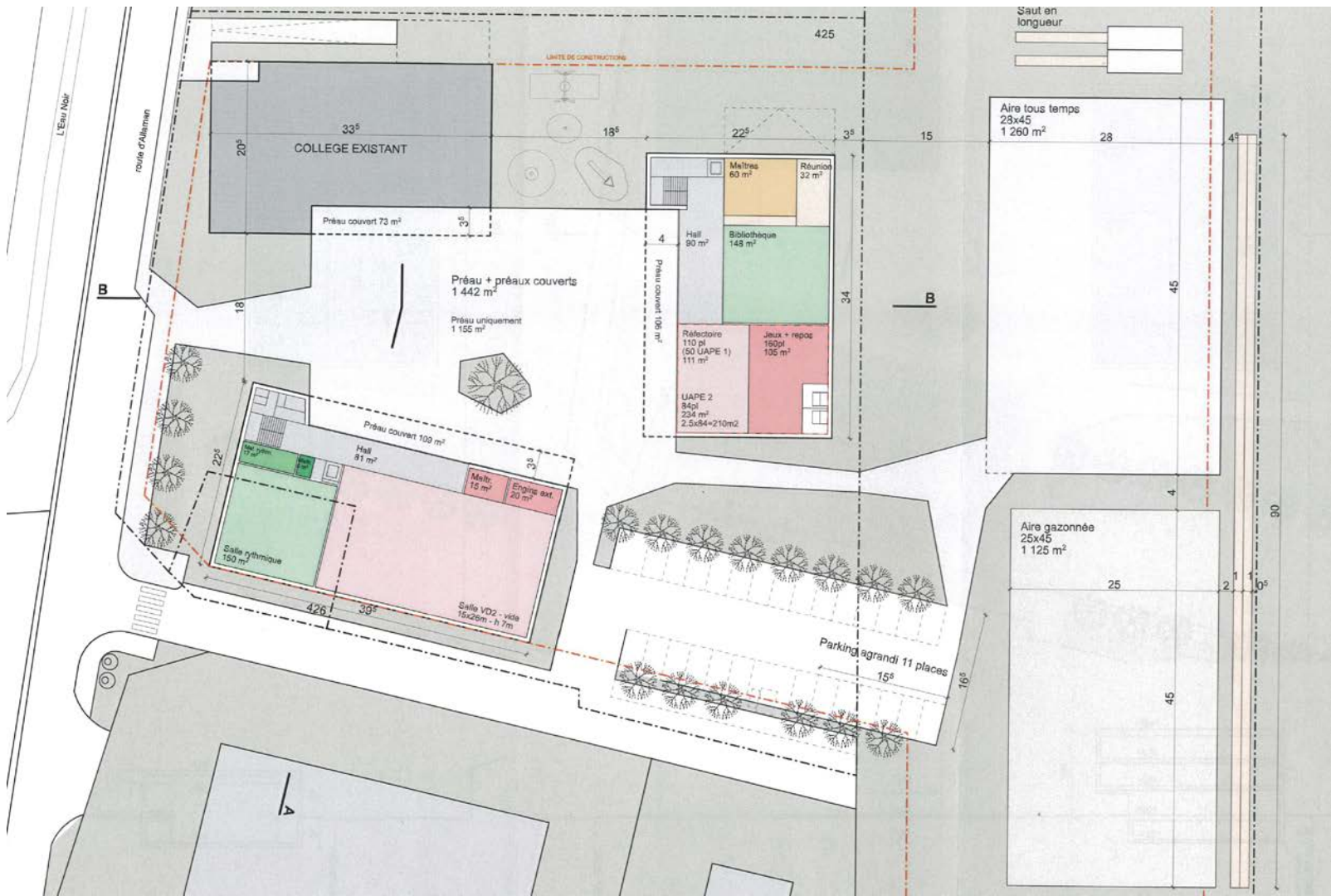
Variante 4: 1-4 et 9-11 au Chêne, 5-8 au Château

- Besoins en nouveaux locaux
 - 27 salles de classes, 4 salles de dégagement, 10 salles spéciales, 4 salles de gymnastique
- Avantages
 - Moins d'élèves transportés
 - Unité de lieu et de temps garantie
- Désavantages
 - Abandon du site de Féchy (problème de réaffectation)
 - Plus de locaux à construire
 - Difficulté à gérer 1-4 + 9-11 sur le plateau du Chêne

Choix pour étape suivante: Variante 1

- Compte tenu de l'analyse, la variante 1 semble à ce stade le meilleur choix
- Etude de faisabilité avec architectes
 - déterminer si le programme est réalisable
 - Site de Féchy
 - Site du Château
 - Site du Chêne
 - Estimation grossière des coûts
 - Réalisée sous le pilotage des communes respectives à Féchy et Aubonne entre janvier et mars 2019
 - Affinage du programme
 - Libre choix pour réaffecter des locaux sur chaque dans la limite de compatibilité du programme

Etude Faisabilité Féchy



Remarques Etudes de faisabilité

- Les études de faisabilité montrent qu'il y a la possibilité de réaliser la variante 1
- Nécessité de valider les propositions des études de faisabilité par la Direction de l'établissement et l'ASSAGIE (en particulier au niveau du para-scolaire) avant de passer à l'étude détaillée
- La variante 1 a été validée par la Direction Générale de l'Enseignement Obligatoire en octobre 2019.

Aspects financiers

- Les estimations financières sont à ce stade grossières, à +/-20% (elles seront affinées dans les cadres des études de détails):
 - Féchy CHF 13 Mio, CFC2 partie scolaire
 - Château CHF 10 Mio, CFC2 partie scolaire
 - Chêne CHF 10 à 15 Mio CFC2 partie scolaire, selon étapes
- En comparaison, total des investissements pour constructions scolaires ces 30 dernières années : 68.7 Mio
- -> Projets finançables sans augmenter significativement les charges du budget de l'ASSAGIE, car plusieurs bâtiments arriveront à échéance en terme d'amortissement.

Calendrier

- 2019 : Etudes détaillée
- Etape 1 : Construction site Féchy
mise en service août 2022
- Etape 2 : Réorganisation et construction site du Château
mise en service août 2024
- Etape 3 : Réorganisation et construction du site du Chêne
mise en service progressive 2025-2028
- Certaines constructions pourront /devront être parallélisées

Questions